

Vie de l'Association

Conférences pour 2016 (ouvert à tous, gratuit)

- Plusieurs conférences devraient être proposées en 2016
- l'eau à Cordes en relation avec l'exposition du musée
 - La Capelle-Sainte Lucie, juratif de Cordes
 - le puits de la halle (rediffusion) dans le cadre de l'exposition sur l'eau

Animation (ouvert à tous)

- **visite guidée gratuite** du musée pour les cordais et adhérents en octobre

Expositions temporaires (titres provisoires)

- l'eau à Cordes jusqu'au XX^e s.
- histoire des épices

Travaux 2016

- restauration des façades de la Porte de la Jane : fin de la mise hors air
- réparations au Portail Peint
- réparation du rempart de la 2^{ème} enceinte.

Ces travaux coûtent chers, les subventions sont en baisse....

Aidez l'association par vos dons (directs ou via la **Fondation du Patrimoine - projet Porte de la Jane**)

gardez le contact

Alain MANUEL président 05 63 80 51 72 savc-alain.manuel@orange.fr

Marie-Josèphe BOYÉ trésorière 10 Grand'rue de la Barbacane 81170 CORDES sur CIEL 05 63 56 18 58

sites WEB : l'association : <http://savieuxcordes.canalblog.com> ; le musée : <http://musee-charles-portal.asso-web.com> ;

les travaux, le mécénat : <http://vieuxcordes-mecenat.asso-web.com>

J'adhère ou je fais un don à la société des Amis du Vieux Cordes

* j'adhère ou je renouvelle mon adhésion 15€ 30€ 60€ autre €

* je fais un don à l'association € (je veux aussi être membre actif de l'association)

* je donne **pour la restauration de la porte de la Jane** : faire ce don via la Fondation du Patrimoine (<https://www.fondation-patrimoine.org/fr/midi-pyrenees-16> puis dans "chercher" taper "Jane").

Paiement par chèque libellé au nom de « **Sté des Amis du Vieux Cordes** » envoyé à **Mme Boyé** (adresse ci dessus) ou par **carte de crédit** avec Paypal (voir site web de l'association).

Tout versement au moins égal à 30€ (adhésion ou don) donne droit pour un particulier jusqu'à 66% de réduction d'**impôt sur le revenu**, tenez-en compte dans votre générosité. Le justificatif fiscal pour un versement à l'association en 2016 est envoyé au début 2017 (la Fondation du Patrimoine envoie le reçu fiscal de son côté sans minimum de don). *Pour les entreprises le versement donne droit à une déduction allant jusqu'à 60% sur le bénéfice de l'entreprise (BIC, BA, BNC. (bien indiquer le nom de la société).*

Nom..... Prénom..... tel.....

adresse:

CP..... ville..... mail.....@.....

Les membres actifs de l'association sont ceux à jour de leur cotisation ou les donateurs qui ont exprimé le souhait de l'être. Ils votent les résolutions lors des Assemblées Générales.

Assemblée générale de l'association

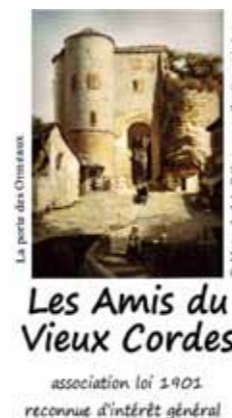
dimanche 28 février 2016

17h à Fonpeyrouse

l'assemblée sera suivie d'un pot de l'amitié

L'assemblée est ouverte à tous

Seuls les membres actifs
donc à jour de cotisation peuvent voter



LE BULLETIN des Amis du Vieux Cordes

Sommaire

- Le mot du Président page 1
- Dernières nouvelles de la 1^{ère} enceinte pages 2 et 3
- Les Amis de Cordes et du Comtat cordais page 3
- Vie de l'association page 4

Le mot du président

Le musée Portal va-t-il fermer ? doit-il fermer ?

Très décevante la fréquentation du musée Portal en 2015 après la déconvenue de 2014.

On a presque deux fois moins de visiteurs en 2015 qu'en 2013 (et avec plus d'entrées gratuites) ! il y a 20 ans au Portail Peint avec des collections peu mises en valeur la fréquentation du musée a été triple de ce qu'elle a été cette année.

Nos efforts pour attirer du monde sont conséquents : diffusion de nos flyers dans les présentoirs de pratiquement tous les OT du Tarn, inserts publicitaires dans de nombreux guides touristiques, panneaux devant le musée, contacts d'associations tarnaises, expositions temporaires...

Les recettes du musée financent à peine la publicité notamment l'insertion dans le "guide pratique" de l'OT de Cordes et la diffusion des flyers dans les présentoirs du Club des Sites !

Et il faut encore payer le salaire, en contrat aidé, de la personne de l'accueil, les matériels nécessaires à l'évolution des expositions, l'entretien, l'énergie, les assurances....

Et puis quelle déception pour les personnes en charge du musée, ceux qui chaque année réalisent des expositions temporaires ou ré-aménagent les collections permanentes et de tous ceux qui aident à une petite activité (bricolage, nettoyage, entretien...). Qu'il est grand l'ennui du gardien lorsqu'il n'y a aucun visiteur de toute la journée!

Les musées ne s'autofinancent pratiquement jamais. Pour survivre la plupart reçoivent des subventions publiques, d'autres appartiennent à une structure publique. Il y a aussi ceux qui mettent un commerce dans un musée ou l'inverse.

Le musée Portal ne reçoit quasiment pas de subvention publique pour son fonctionnement, il est financé par la Société des Amis du Vieux Cordes qui bénéficie heureusement, en plus des cotisations, d'une partie des revenus de loyers des biens qu'elle loue.

Combien de temps pourrons nous et voudrons nous tenir dans ces conditions. Je ne peux pas imaginer fermer le musée Portal et pourtant si l'histoire de Cordes n'intéresse plus assez de monde cette solution s'imposera d'elle même.

Faudra-t-il mettre une boutique au musée ? encore une !

Soutenez l'association, adhérez, rejoignez nous... faites-le pour Cordes et pour son patrimoine.

Alain MANUEL

Dernières nouvelles de la 1^{ère} enceinte... et des fortifications du XIII^e s. (1^{ère} partie)

Résumé de la conférence d'Alain Manuel du 9 octobre 2015

Le travail des architectes-élèves de l'École de Chaillot a permis d'avoir un nouveau regard sur la 1^{ère} enceinte de la cité de Cordes mais également sur l'ensemble des fortifications du XIII^e siècle.

Ce nouveau regard soulève cependant de nouvelles questions et remet en cause certaines affirmations.

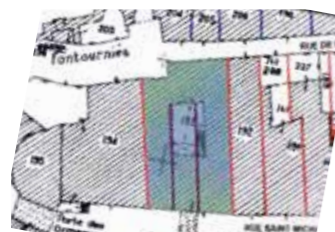


Plan de Cordes avec les zones de la 1^{ère} enceinte faisant l'objet de cet article et du suivant

La 1^{ère} enceinte est elle totalement Comtale ?

Dans la zone de la Porte des Ormeaux, l'étude des maisons a permis de faire évoluer la vision établie du processus de construction du mur d'enceinte.

Le parcellaire actuel de cet espace est exactement le découpage médiéval.



La 1^{ère} enceinte autour des Ormeaux

Les architectes-élèves ont constaté que le mur d'enceinte sur chaque parcelle était différent (mode de construction et dimensions). Ils en ont déduit que le mur devait être construit par celui qui recevait une parcelle, peut être en contrepartie du don du terrain ; solution qui réduisait le coût des fortifications pour des finances comtales probablement bien dégradées par la longue guerre contre les croisés de Simon de Monfort. Le Comte de Toulouse ne serait donc pas le seul bâtisseur des murs de la 1^{ère} enceinte.



Coupes des murs de la 1^{ère} enceinte autour des Ormeaux

On peut aussi remarquer que les équipes des Comtes de Toulouse avaient fait un projet de lotissement ce qui dénote une préparation et une organisation... dans l'esprit des bastides. Décédé quelques mois avant la date officielle de la fondation, Raimond VI, et non Raimond VII, est probablement l'initiateur de l'idée d'une ville nouvelle sur la colline de Mordagne.

La construction de la 1^{ère} enceinte s'est elle faite en 7 ans ?

Il se dit que les 2 premières enceintes ont été construites en 7 ans donc achevée en 1229. Peu probable !

Les habitants des environs doivent participer en 1223, 1252, 1288 à la construction des fortifications donc sur les 2 premières enceintes puisque les autres n'existent pas encore.

La courtine festonnée de 3 fausses tours qui prolonge la Porte des Ormeaux est beaucoup plus épaisse, mieux construite que les murs des parcelles voisines. Cette courtine est indissociable de la Porte des Ormeaux dont l'architecture rappelle celle des fortifications du nord de la France construites sous Louis IX soit après 1229.

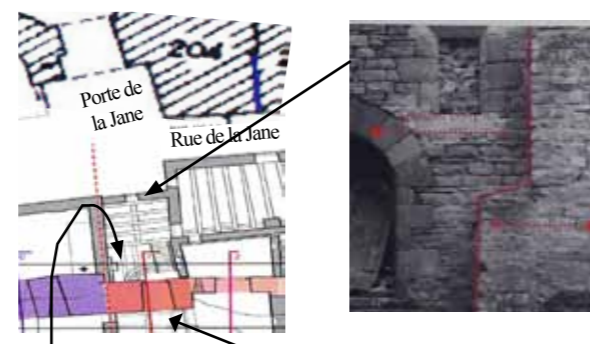
La Porte des Ormeaux et sa courtine dateraient-elles de la période où le roi avait récupéré Cordes à la suite du traité de Paris (1229). Elles ne seraient donc pas de Raimond VII !

Existait-il un passage pour franchir la 1^{ère} enceinte au niveau de la "maison Espié" avant la construction de la Porte des Ormeaux ?

Sur le mur du XIV^e (ou fin XIII^e), en face de la Porte de la Jane on peut voir une porte médiévale.

Derrière se trouve une rampe (escalier aujourd'hui) qui conduit au passage à travers le mur de la 1^{ère} enceinte, passage fortifié qui vaut bien les portes de ville de certains villages de la région (Pennepar ex).

Bien que plus mince que celui des Ormeaux voisin, ce mur est très bien bâti. On peut penser qu'il est comtal ce qui le ferait dater d'avant 1229.



En poursuivant le cheminement on arrive dans une grande salle qui se prolonge par une montée en calades qui arrive au niveau de la rue St-Michel.

Ce passage peut être comparé à celui coté Portail Peint entre la maison Ostra et la tour de M. Thuriès.



Pourquoi ces passages si les grandes portes existent ? La multiplication des passages possibles fragilise la défense de la cité.

Ces passages seraient-ils des entrées de la ville avant la construction des "grandes" Portes (Ormeaux et Pench) ?

Une enceinte intermédiaire remplaçant la 1^{ère} a-t-elle été commencée ?

La population augmentant, le besoin de logement a conduit à créer ou agrandir des maisons en les adossant au rempart existant. Des maisons étant placées de part et d'autre du rempart, celui-ci a été percé de fenêtres et de portes pour être finalement partiellement détruit.

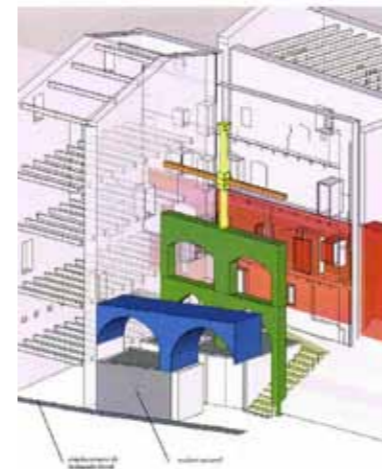


Les maisons les plus anciennes situées vers le haut de la rue de la Jane montrent cette disposition.

Un mur extérieur percé de fenêtres dont certaines médiévales mais aussi de 4 grandes arcades bouchées.

Ce mur (en bleu sur le schéma) trop épais (>1.2m) pour un simple mur extérieur a été conçu comme un mur défensif sans doute en remplacement du mur d'enceinte initial (en orange).

Est-ce une imposition des consuls de la ville pour conserver une enceinte capable de résister à un ennemi ? Pourquoi ne retrouve-t-on pas un mur aussi épais sur d'autres maisons construites en appui sur le rempart ? Est-ce parce qu'on a décidé de construire une 2^{ème} enceinte ? et dans ce cas la deuxième enceinte serait postérieure à la 1^{ère} enceinte peut être vers 1230-1240 (et non entre 1222 et 1229)



Pourquoi ces grandes arcades bouchées ?

Ces arcades pourraient avoir plusieurs rôles :

- alléger le mur en mettant une paroi mince pour boucher l'arcade

- être une disposition temporaire pendant la construction pour assurer la tenue du mur et en prévision d'une baie... mais cela n'a jamais été fait, peut être faute d'argent, laissant la salle très sombre... les fenêtres actuelles ont été percées au XVIII^e ou XIX^e

Les architectes-élèves ont fait remarquer que la construction de telles arcades, si elles étaient ouvertes, impose



Fig. A : Cordes, France Nord: les efforts de pesanteurs latérales sont transférés par les murs des immeubles existants de part et d'autre

de bien maîtriser les forces latérales générées par cette disposition. Ici ce sont les murs extérieurs des maisons latérales qui encaisseraient ces forces. L'androne visible avec ses 2 ouvertures rectangulaires très allongées permet de relier les façades de ces maisons.

À suivre... dans le prochain bulletin

Les dessins et la plupart des photos ont été réalisés par les architectes-élèves de Chaillot pour leurs ateliers sur la 1^{ère} enceinte de Cordes

Quelques dates pour s'y retrouver

- 1222 Charte de fondation de Cordes
- 1226-1229 : conquête du Languedoc par Louis VIII puis par Blanche de Castille - Louis IX ; Le Sieur de Beaujeu dirige l'armée royale
- 1229, traité de Paris. Cordes remis au roi pour 10 ans il y installe un baile pour gérer justice et sans doute collecter des impôts
- 1242 le comte de Toulouse doit se soumettre au roi suite à l'échec d'une tentative pour retrouver sa souveraineté
- 1249 décès de Raimond VII ; le comté de Toulouse passe à la famille royale par Alphonse de Poitiers frère de Louis IX
- 1271 le Languedoc entre dans le domaine royal (Philippe III le Hardi)
- 1337 début de la guerre de Cent ans



Les Amis de Cordes et du Comtat Cordais

vous souhaitent une bonne année 2016

Notre programme d'activités (sortie culturelles, rallye touristique...) vous est bien sûr ouvert par le canal de votre président : nous prévoyons également d'organiser une marche commune aux deux associations autour de Cordes.

Nos recherches portent sur les motifs de broderies (édition du livret cette année) et sur l'histoire des familles qui ont occupé les maisons cordaises.

Notre revue annuelle paraîtra en juillet.